

MS SQL Server 2016 Installationsanleitung

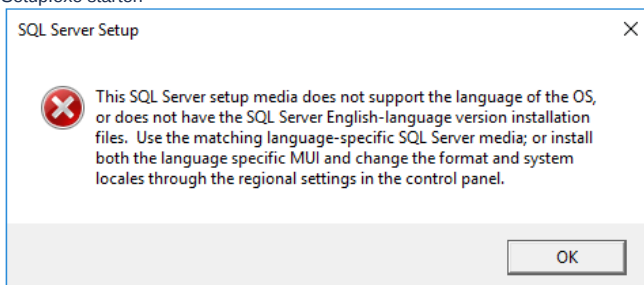
- [Installation](#)
- [Installation Verwaltungstools](#)
- [Aktivieren von TCP/IP](#)
- [POLLEX-LC Datenbank einrichten](#)
- [POLLEX-LC](#)
- [Centura Runtime](#)
- [ODBC Eintrag erstellen](#)
- [Datenbank einrichten](#)
- [Clientinstallation](#)
- [Windows 7/8/10 Clients](#)
 - [Fehlermeldung LCServer.dll kann nicht registriert werden](#)
 - [PDF Druckertreiber](#)
 - [Rahmenfüllung auf 0](#)
- [Windows 8/10 Clients](#)
- [SQL Server und Firewall](#)
- [SQL Management Studio 17 hängt beim Restore \(Auswahl Datei\)](#)
- [Sicherung einrichten](#)

MS SQL Server Installation

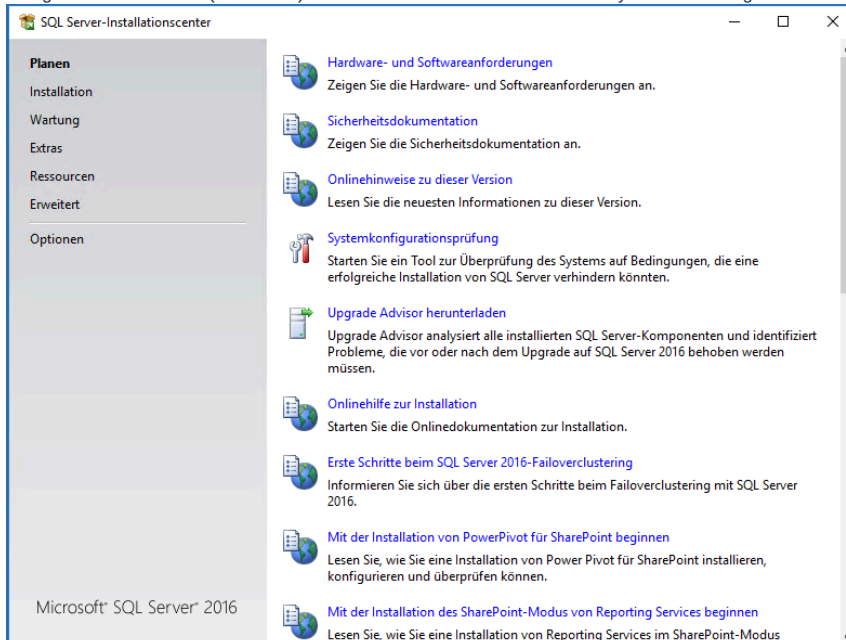
Hier am Beispiel die **Standard Edition x64 SP1** auf Microsoft Windows Server 2016.

Installation

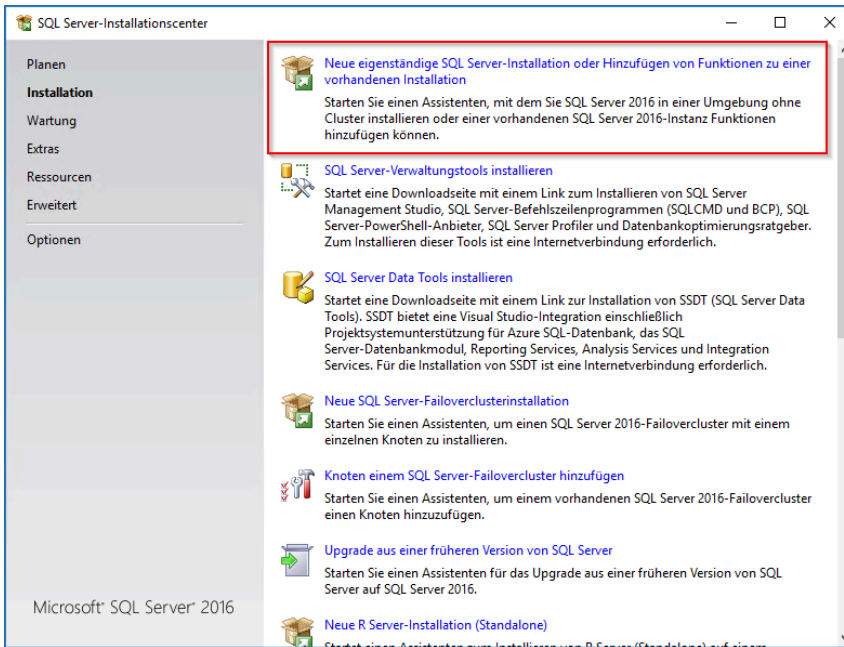
Setup.exe starten



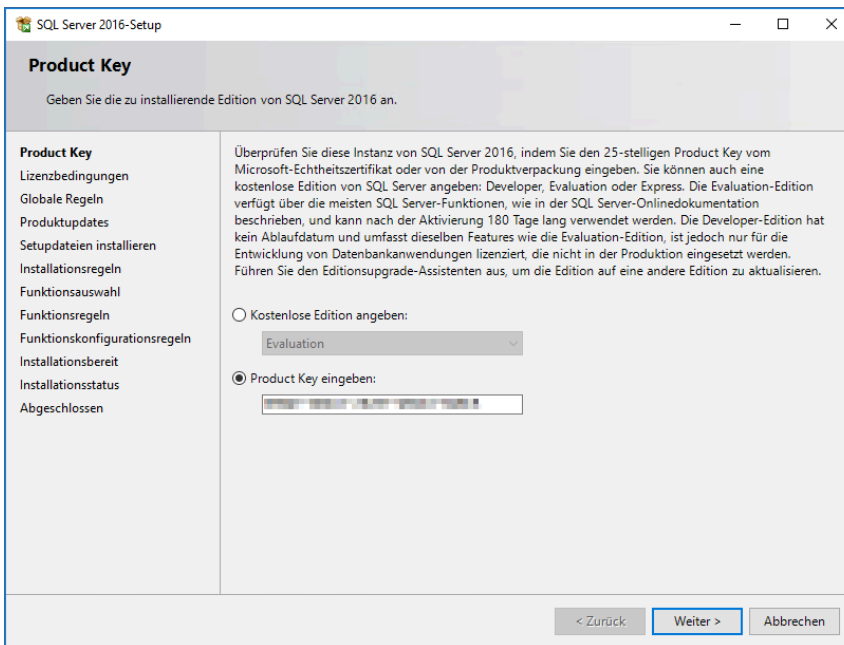
Leidiges Thema: Deutsch(Österreich) funktioniert immer noch nicht. In den Systemeinstellungen auf Deutsch(Deutschland) ändern.



Installation

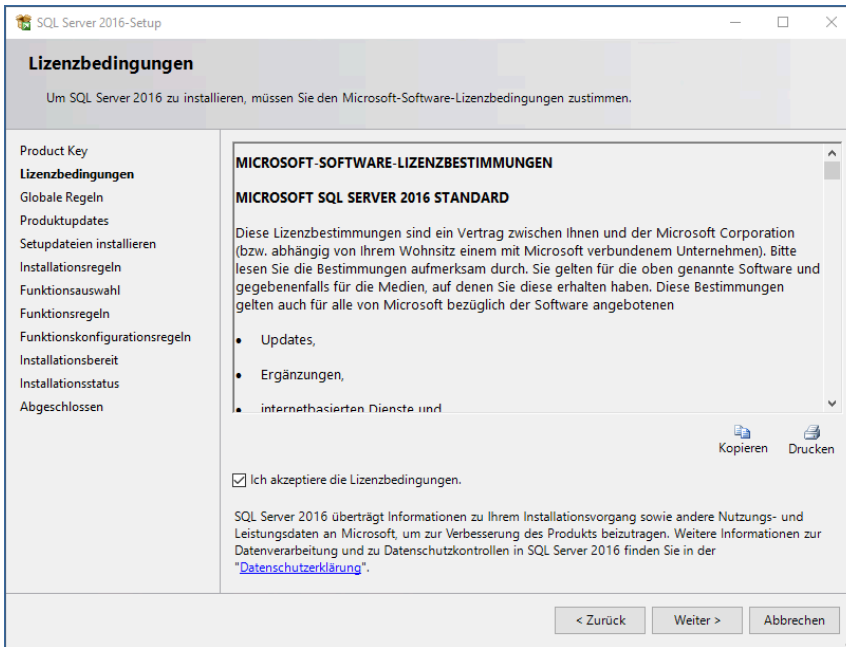


Neue eigenständige SQL Server - Installation.....

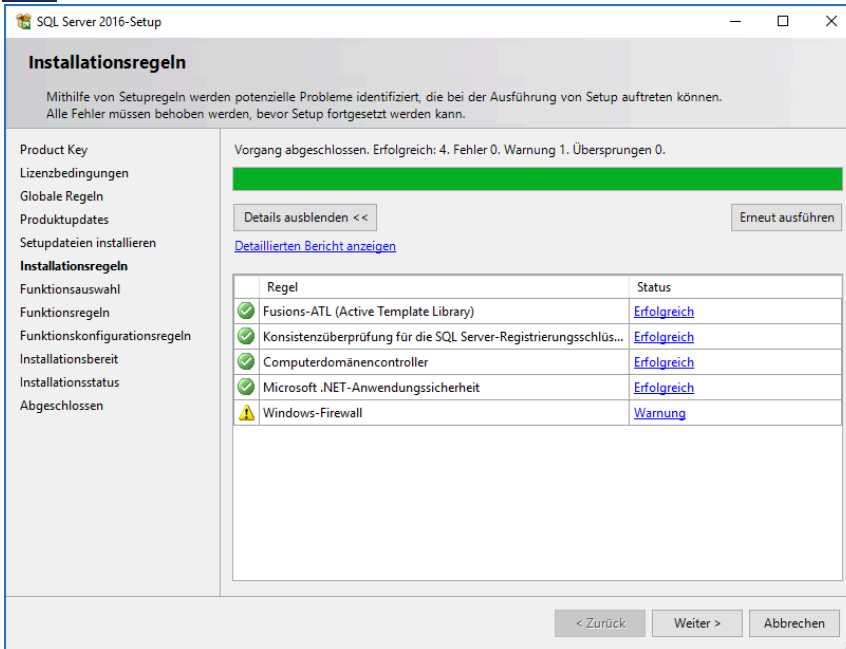


Product Key eingeben

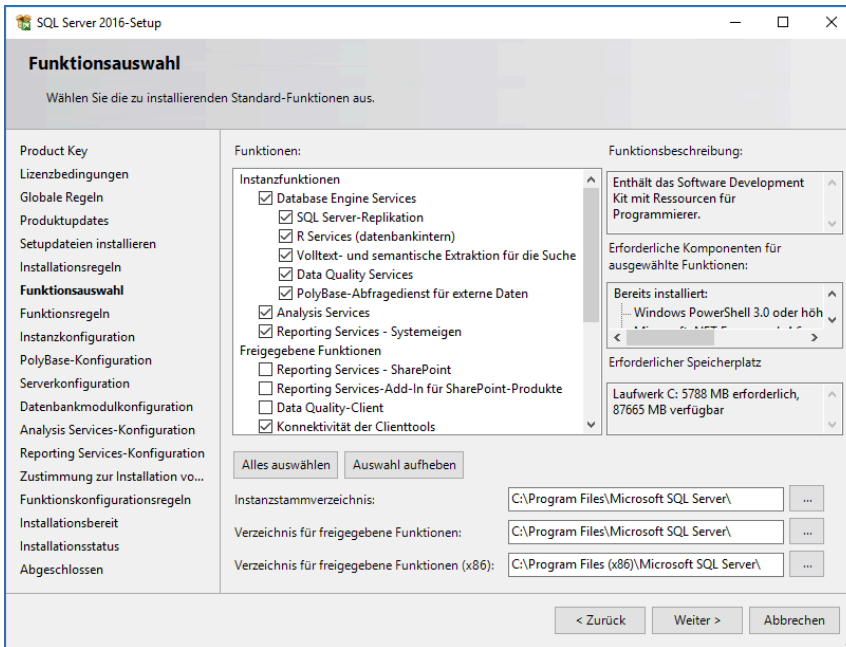
Weiter



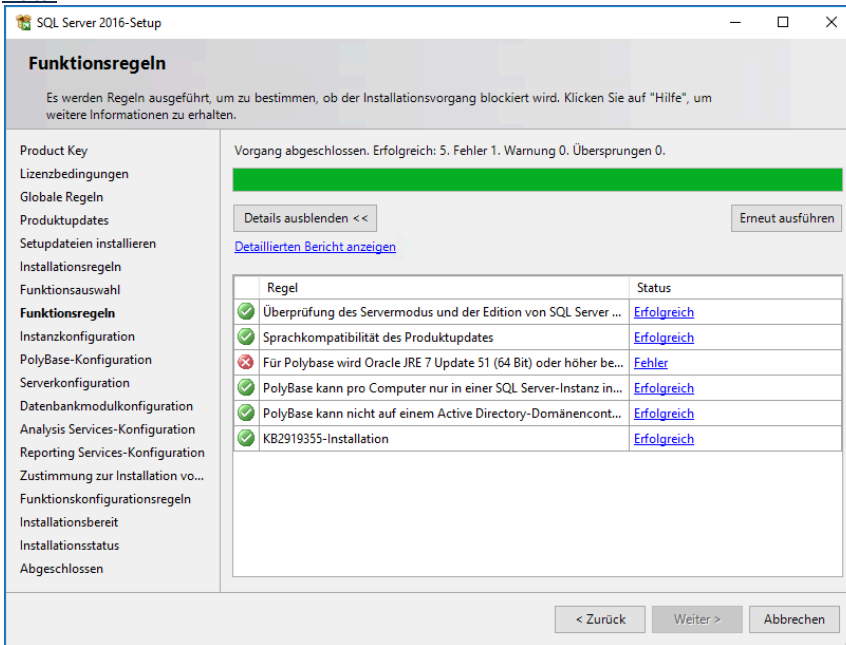
Weiter



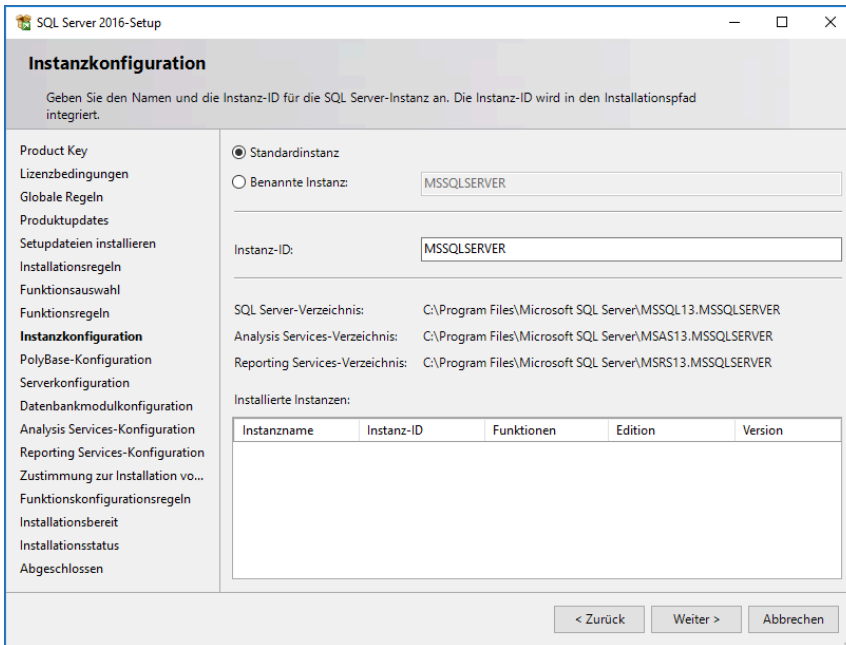
Weiter



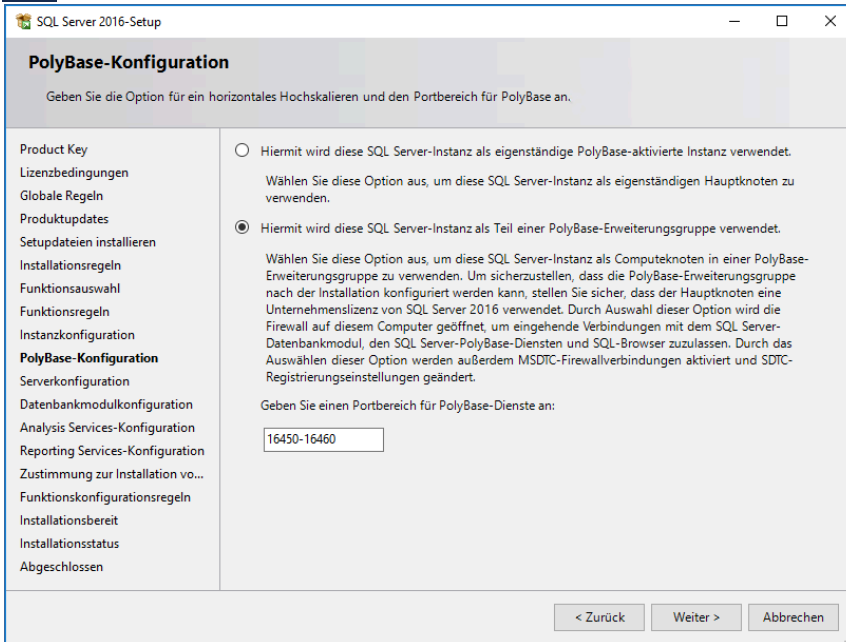
Funktionen auswählen
Weiter



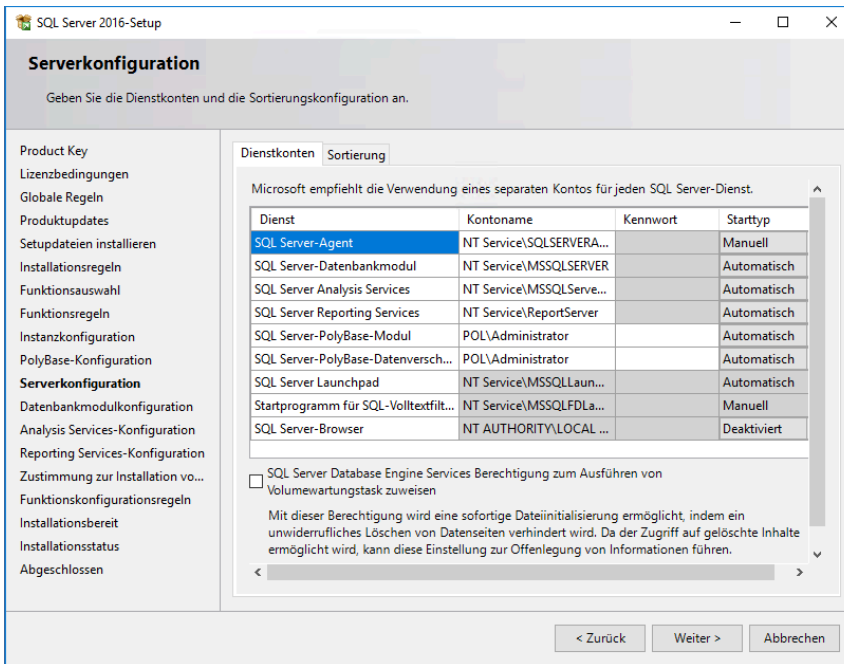
Oracle JRE 7 nachinstallieren und **Erneut ausführen**



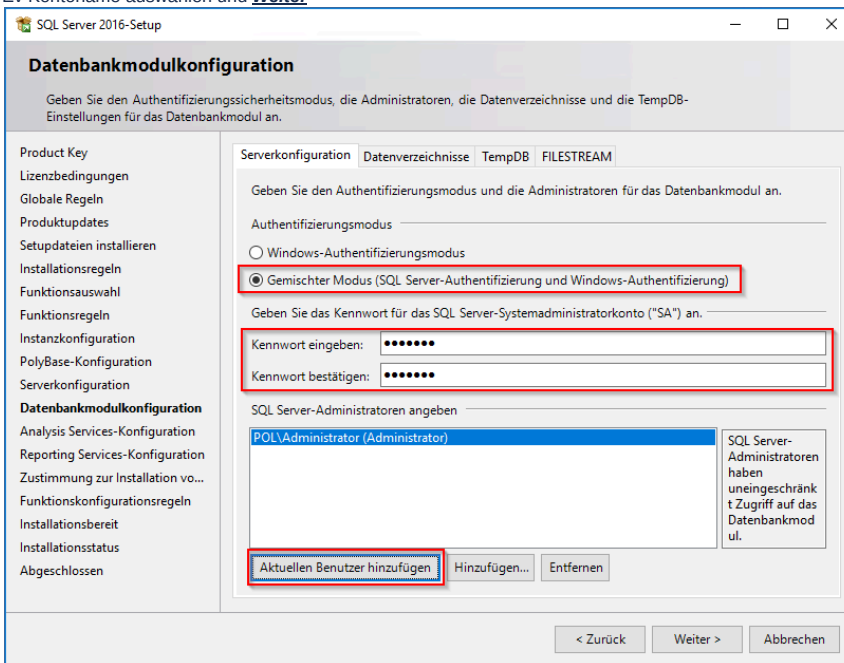
Weiter



Weiter



Ev Kontoname auswählen und Weiter



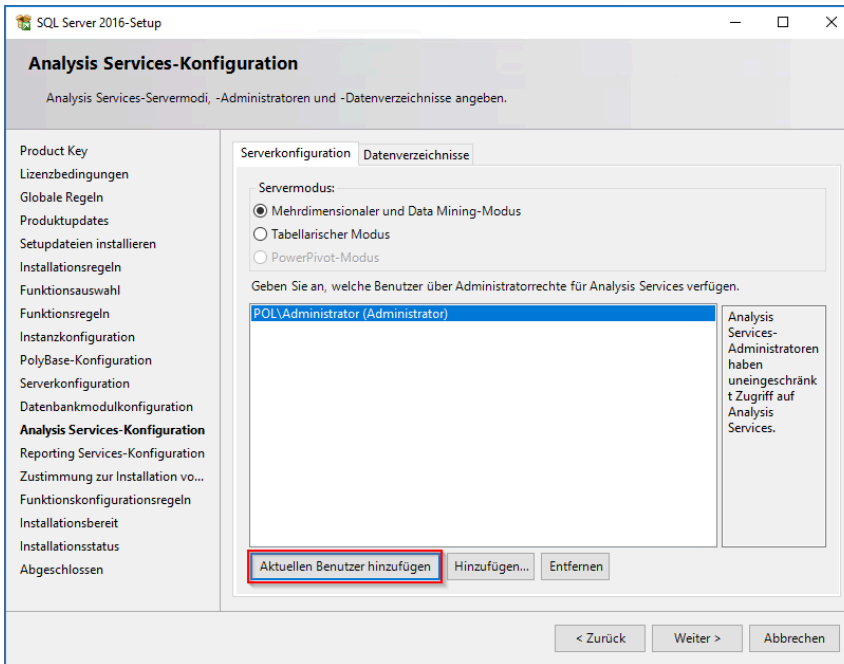
Achtung: Kennwörter sind am Sql Server 2016 „case – sensitive“!

Gemischter Modus

Kennwort eingeben

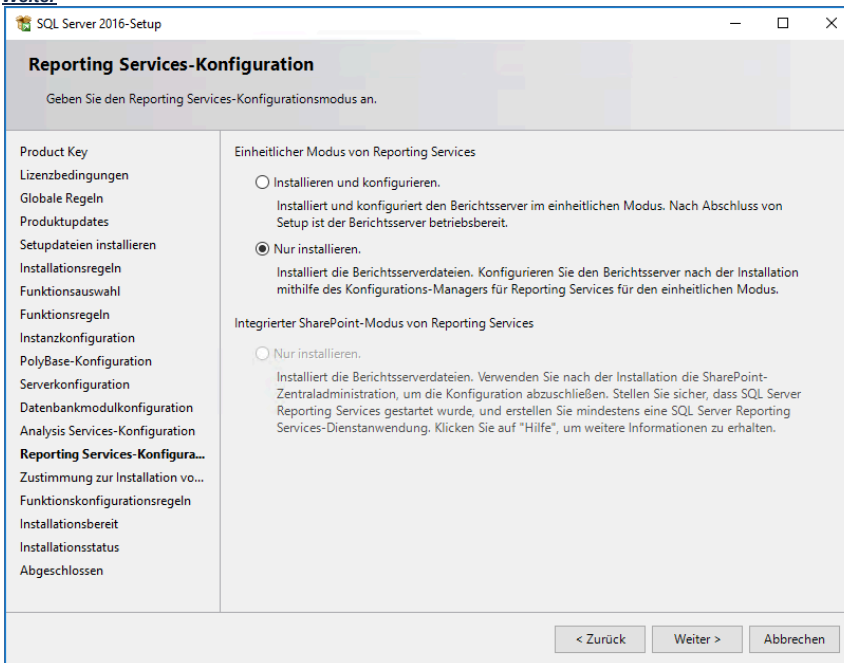
Aktuellen Benutzer hinzufügen

Weiter

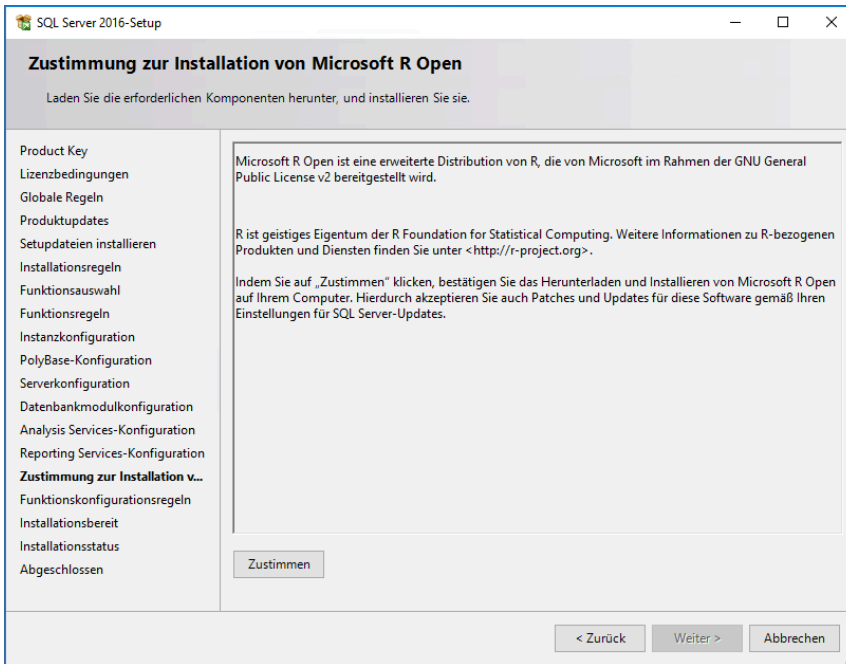


Aktuellen Benutzer hinzufügen

Weiter

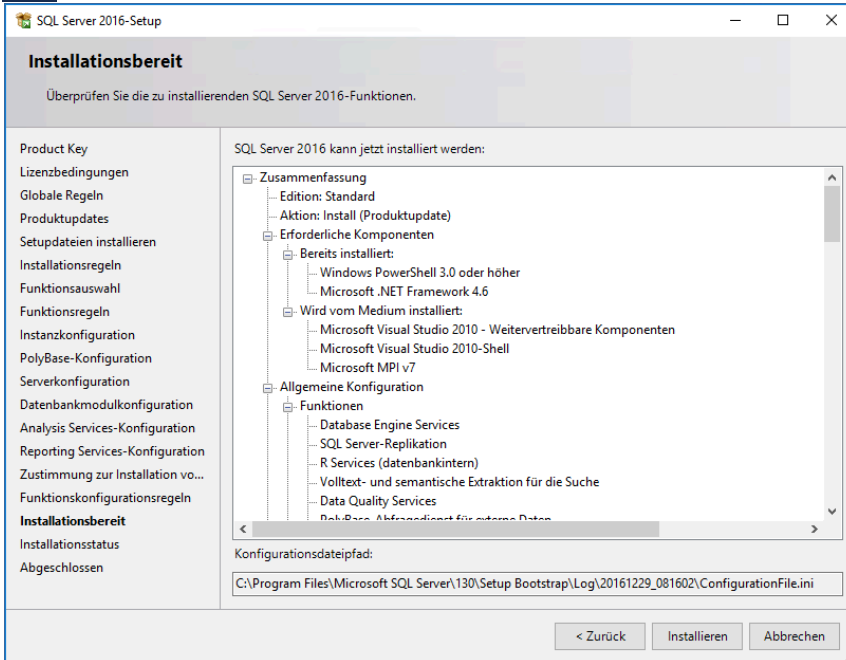


Weiter

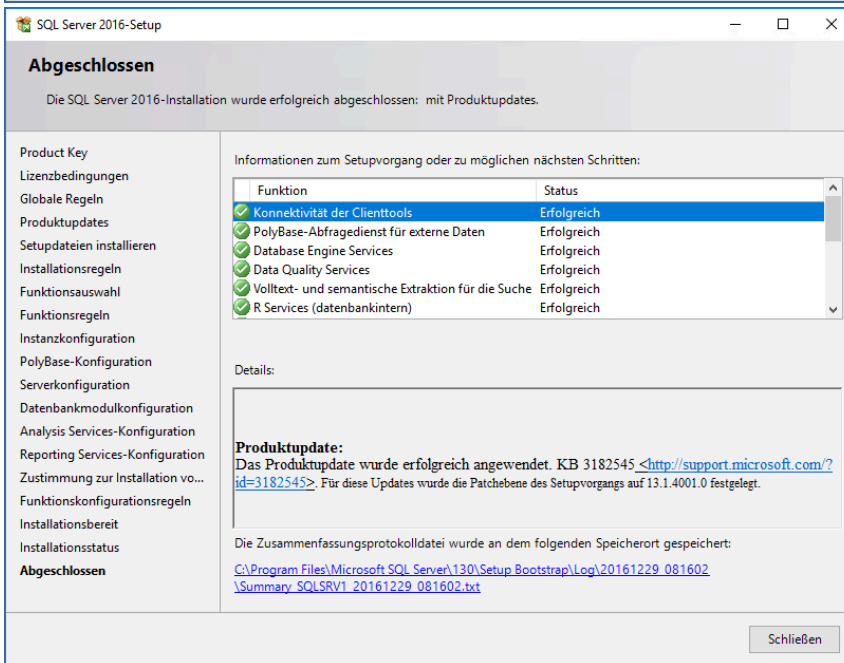
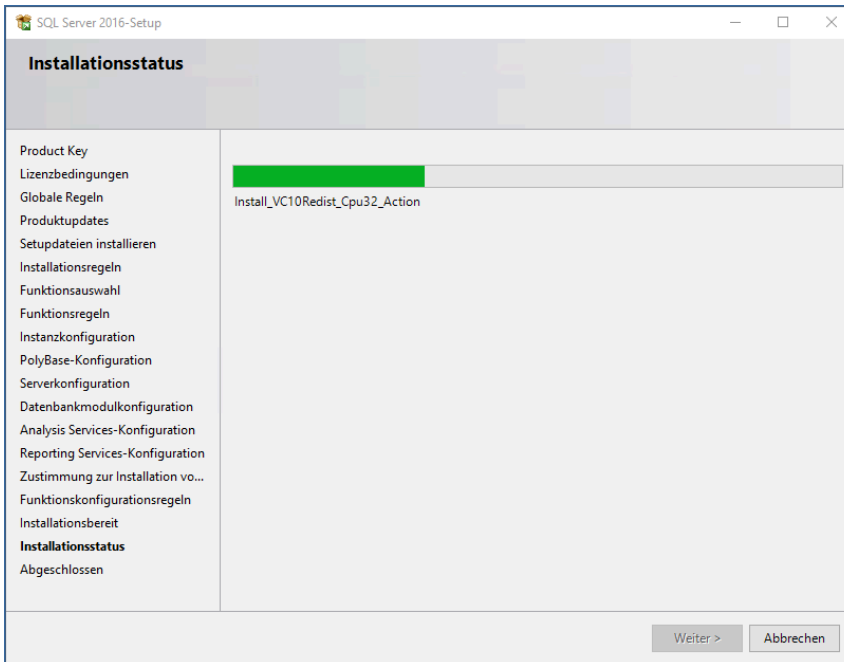


Zustimmen

Weiter



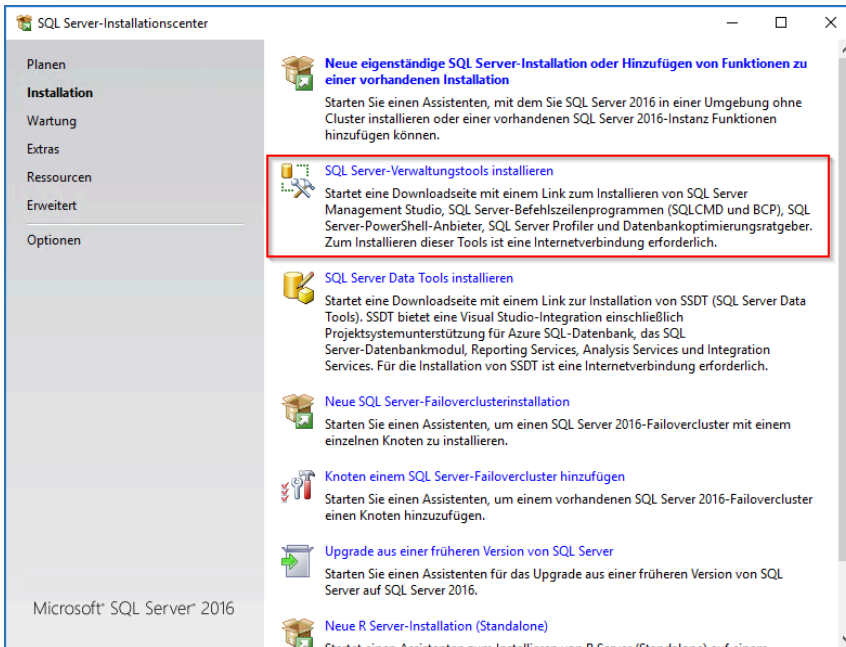
Installieren



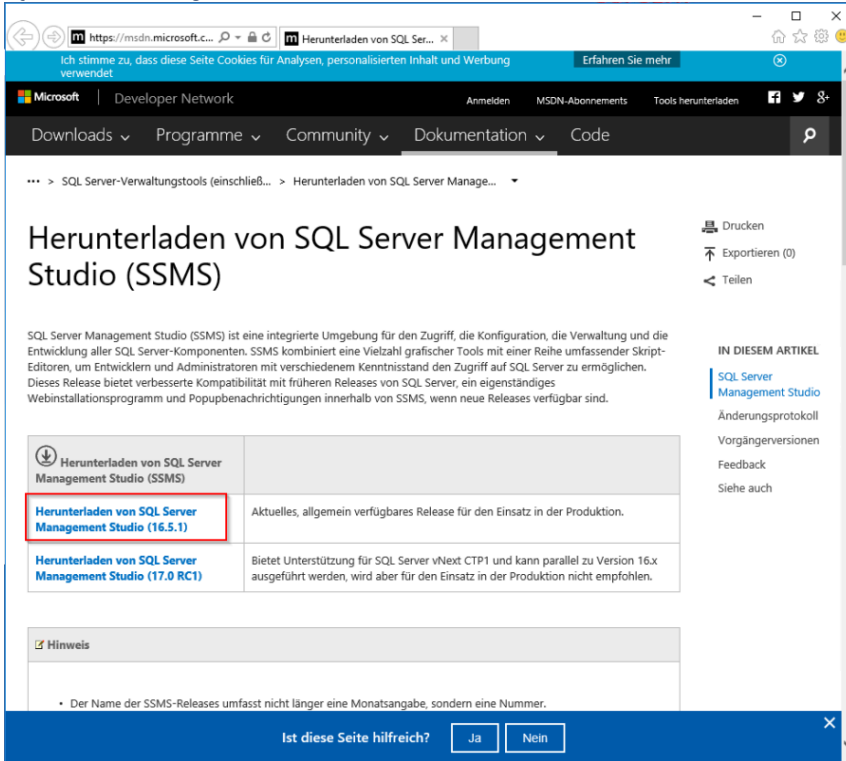
Schließen

Installation Verwaltungstools

Setup.exe nochmals starten
Installation wählen



SQL Server-Verwaltungstools installieren wählen



Herunterladen (933MB) und Ausführen.



RELEASE 16.5

Microsoft SQL Server Management Studio

Willkommen. Klicken Sie auf "Installieren", um den Vorgang zu starten.

Durch Klicken auf "Installieren" akzeptiere ich die [Lizenzbedingungen](#) und die [Datenschutzbestimmungen](#).

SQL Server Management Studio überträgt Informationen zu Ihrem Installationsvorgang sowie andere Nutzungs- und Leistungsdaten an Microsoft, um zur Verbesserung des Produkts beizutragen. Weitere Informationen zur Datenverarbeitung und zu Datenschutzkontrollen in SQL Server Management Studio finden Sie unter dem oben aufgeführten Link zur Datenschutzerklärung.

Installieren

Schließen

Installieren



RELEASE 16.5

Microsoft SQL Server Management Studio

Setup abgeschlossen

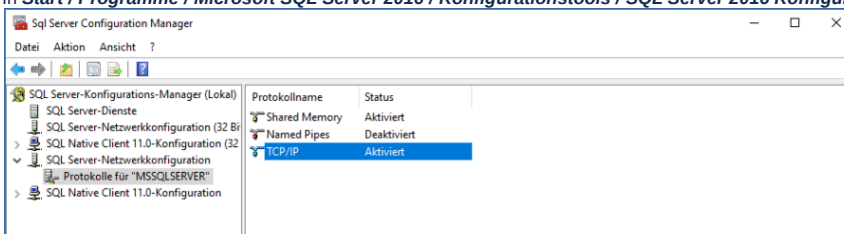
Alle angegebenen Komponenten wurden erfolgreich installiert.

Schließen

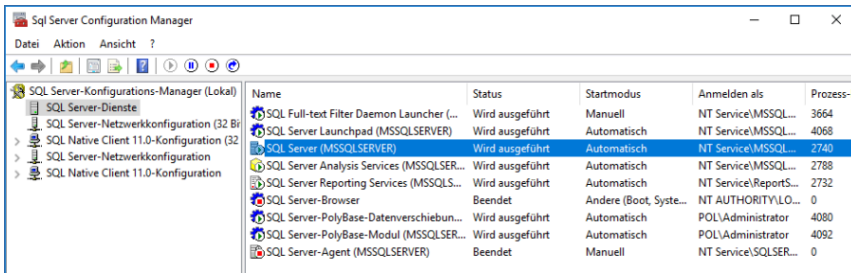
Schließen

Aktivieren von TCP/IP

In **Start / Programme / Microsoft SQL Server 2016 / Konfigurationstools / SQL Server 2016 Konfiguration Manager** starten.



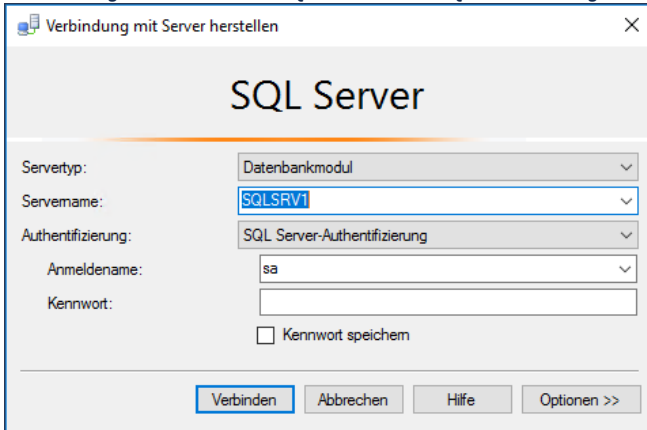
TCP/IP aktivieren, falls nicht aktiviert (rechte Maus und aktivieren wählen)



Diesen Dienst mit **STOP** und **START-Symbolen** (oder mit dem ganz rechten Symbol) neu starten.

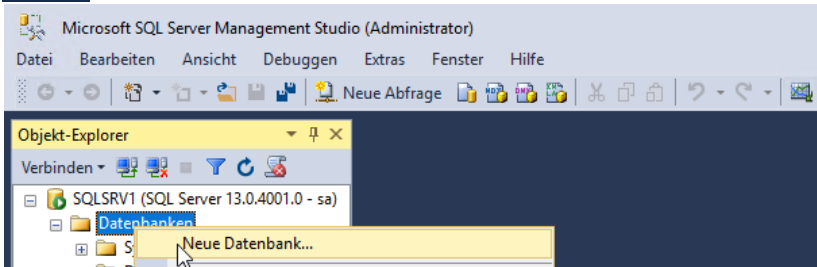
POLLEX-LC Datenbank einrichten

In **Start / Programme / Microsoft SQL Server 2016 / SQL Server Management Studio** starten.

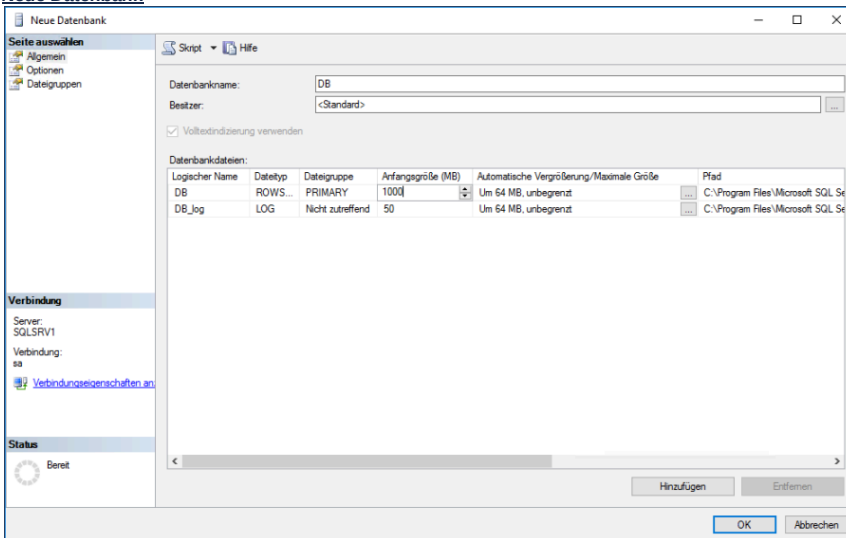


Kennwort wie zuvor bei der Installation vergeben eingeben.

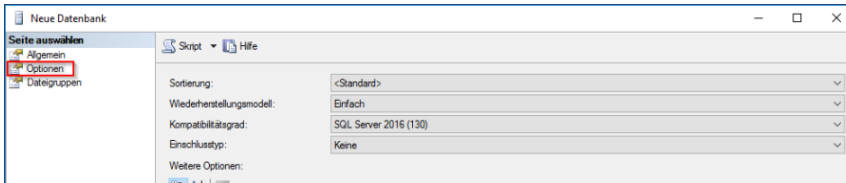
Verbinden



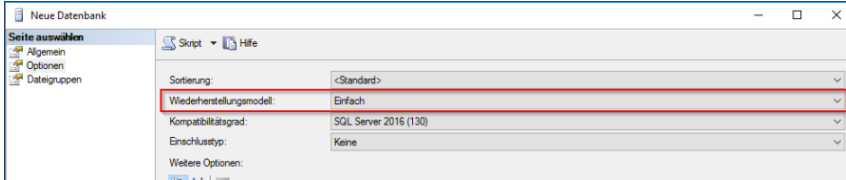
Neue Datenbank



Datenbankname eingeben
Anfangsgröße z.B. auf 1000 MB einstellen

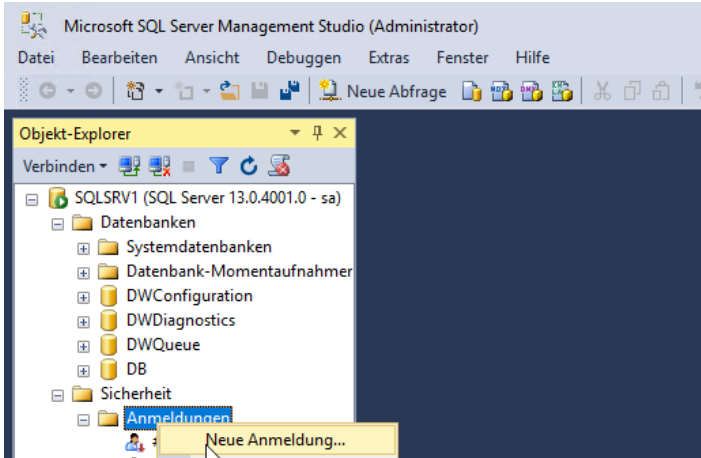


Optionen auswählen

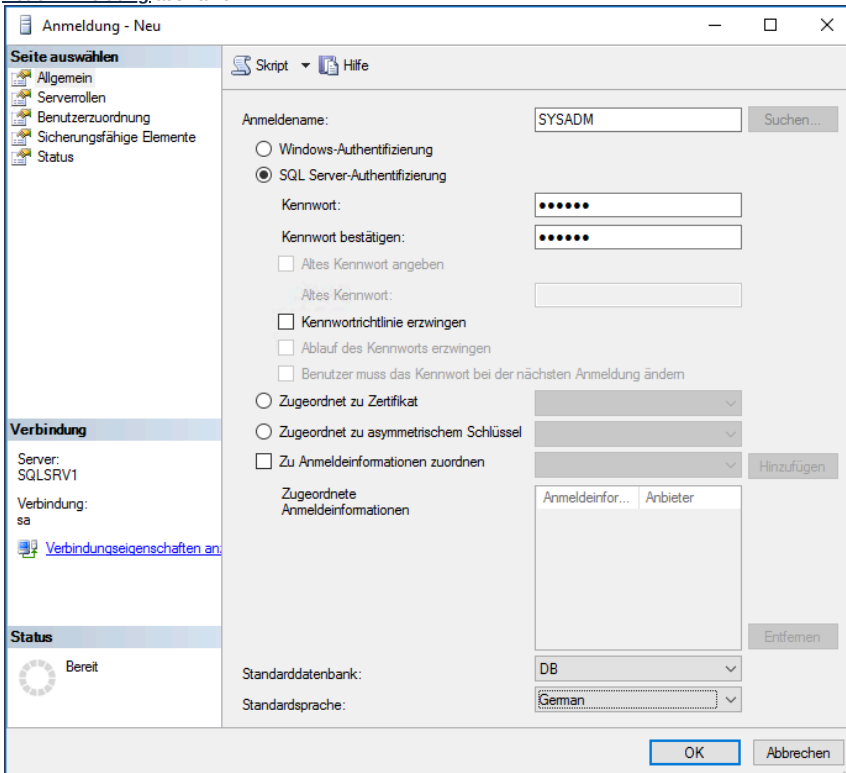


Wiederherstellungsmodell Einfach wählen

OK



Neue Anmeldung auswählen



Anmeldename SYSADM

SQL Server-Authentifizierung auswählen

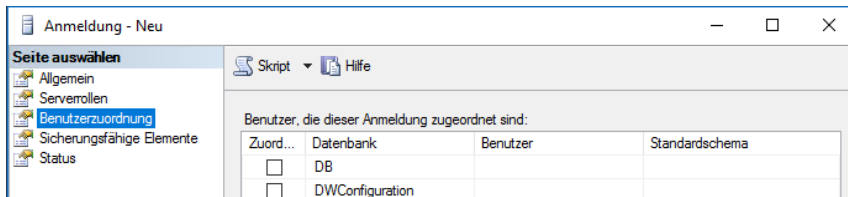
Kennwort: SYSADM (in Großbuchstaben)

Kennwort bestätigen: SYSADM (in Großbuchstaben)

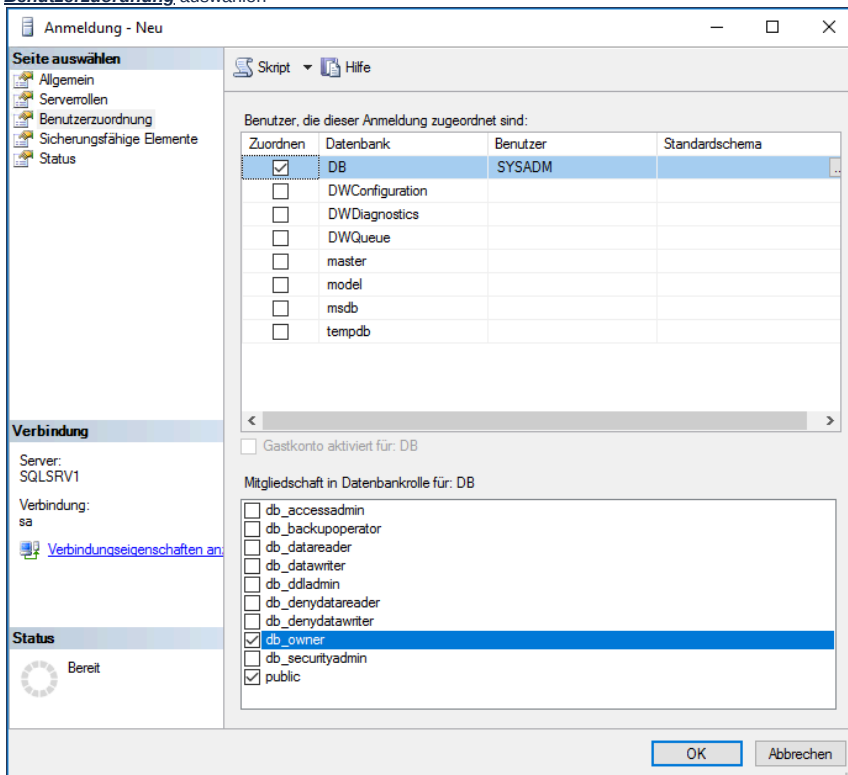
Achtung: Kennwörter sind am Sql Server 2016 „case – sensitive“!

Kennwortrichtlinien erzwingen deaktivieren

Standarddatenbank auswählen, hier DB



Benutzerzuordnung auswählen

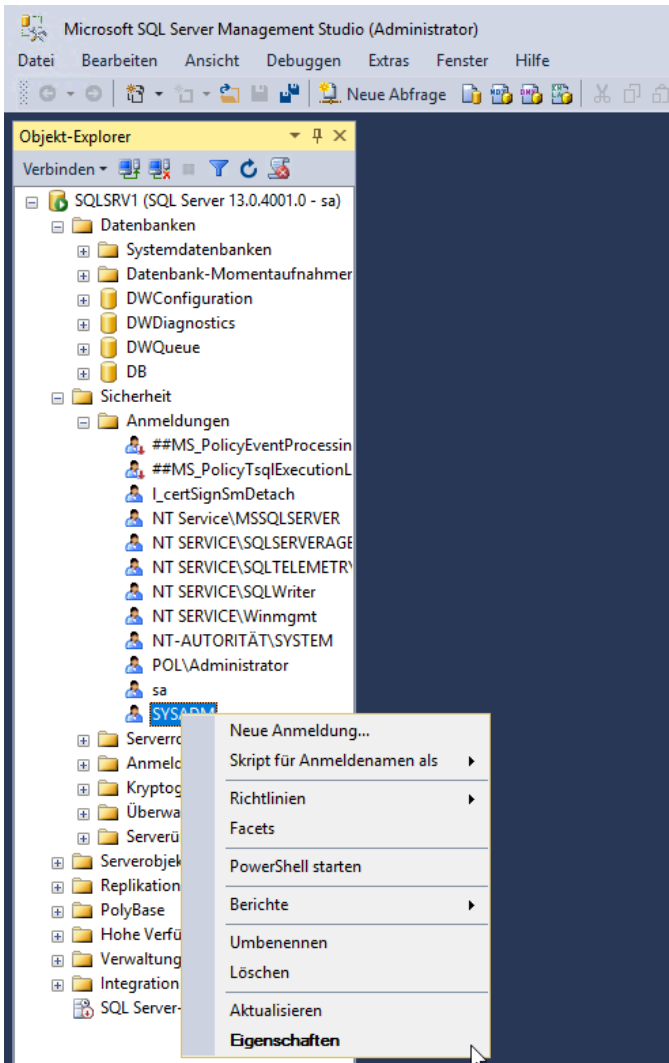


Datenbankzuordnung anhaken

Mitgliedschaft db_owner anhaken

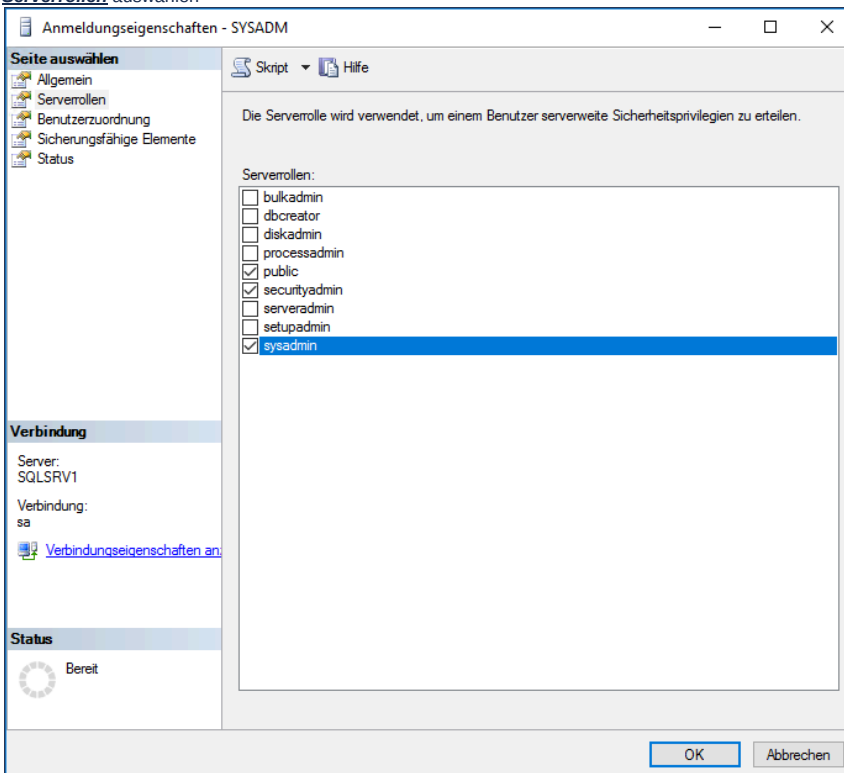
OK

Damit der Benutzer SYSADM aus **POLLEX-LC** einen Benutzer anlegen kann, benötigt dieser das Recht securityadmin und sysadmin:



Eigenschaften auswählen

Serverrollen auswählen



Securityadmin anhaken

Sysadmin anhängen
OK

POLLEX-LC

Installieren Sie POLLEX-LC nach z.B. C:\POLLEX\LC32 und richten Sie eine Desktop Verknüpfung POLLEX-LC mit Ziel „C:\POLLEX\LC32\LC.EXE“ ein.

Centura Runtime

Installieren Sie die Centura Runtime z.B. nach C:\POLLEX\CENTURA (Benutzerdefiniert – alle Optionen aktiviert) und setzen Sie einen System-Suchpfad auf dieses Verzeichnis. Kopieren Sie die Demo-SQL.INI von der CD (Verzeichnis Logo) nach C:\POLLEX\CENTURA und bearbeiten diese:

```
[win32client.dll]  
;cmd11=sqlsp32  
;cmd11=sqlap32  
cmd11=sqlora32  
cmd11=sqlodb32  
cmd11=sqlws32  
;cmd11=sqlwssp32  
;cmd11=sqlntnbi
```

cmd11=sqlodb32 eintragen

Diese Sektion ganz unten erstellen:

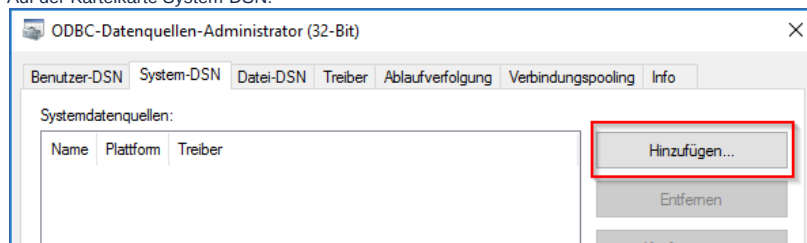
```
[odbcctr]  
odbctrace=off  
odbctracefile=sql.log  
;remotedbname=jetfibu,dsn=jetfibu;usr=jetfibu;pwd=jetfibu  
remotedbname=MS-DB,dsn=MSDB
```

ODBC Eintrag erstellen

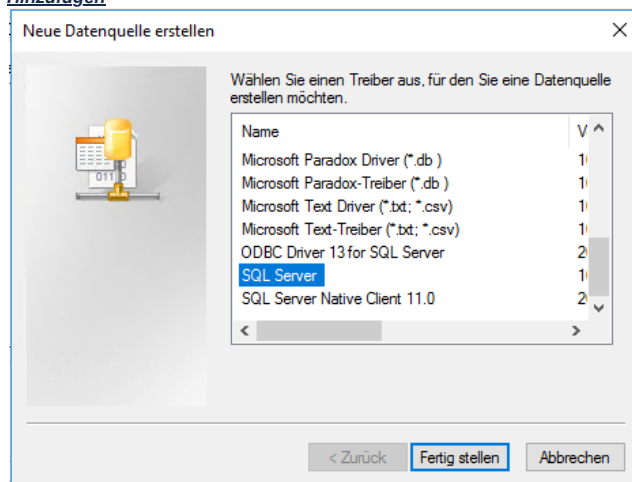
Achtung: 64Bit Windows Versionen: Start / Ausführen: C:\Windows\SysWOW64\odbcad32.exe

Start – Einstellungen – Systemsteuerung – Verwaltung – Datenquellen (ODBC).

Auf der Karteikarte System-DSN:



Hinzufügen



Fertig stellen

Neue Datenquelle für SQL Server erstellen ✕

Dieser Assistent ist Ihnen beim Erstellen einer ODBC-Datenquelle behilflich, anhand derer Sie sich mit einem SQL Server verbinden können.

Welchen Namen möchten Sie verwenden, um auf die Datenquelle zu verweisen?

Name:

Wie möchten Sie die Datenquelle beschreiben?

Beschreibung:

Mit welchem SQL Server möchten Sie sich verbinden?

Server:

Weiter

Neue Datenquelle für SQL Server erstellen ✕

Wie soll SQL Server die Authentizität des Benutzernamens bestätigen?

Mit Windows NT-Authentifizierung anhand des Benutzernamens im Netzwerk.

Mit SQL Server-Authentifizierung anhand des vom Benutzer eingegebenen Benutzernamens und Kennworts.

Klicken Sie auf "Clientkonfiguration", um die Netzwerkbibliothek für die Kommunikation mit dem SQL Server zu ändern.

Zum SQL Server verbinden, um Standardeinstellungen für die zusätzlichen Konfigurationsoptionen zu erhalten.

Benutzername:

Kennwort:

Das Kennwort SYSADM in Großbuchstaben.

Weiter

Neue Datenquelle für SQL Server erstellen ✕

Die Standarddatenbank ändern auf:

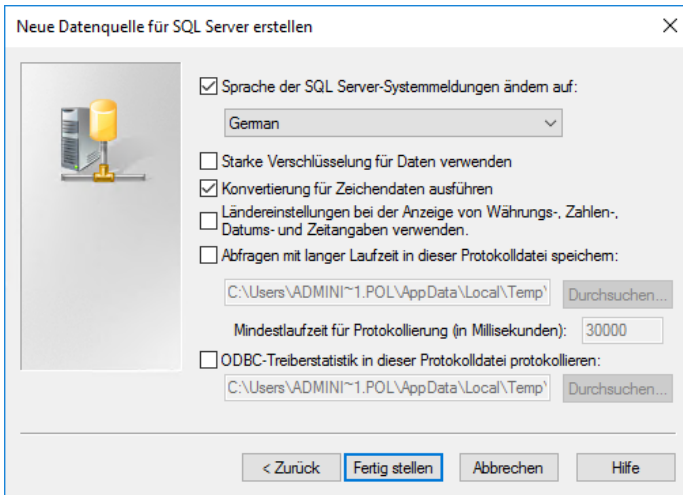
Datenbank-Dateinamen anfügen:

ANSI-Anführungszeichen verwenden.

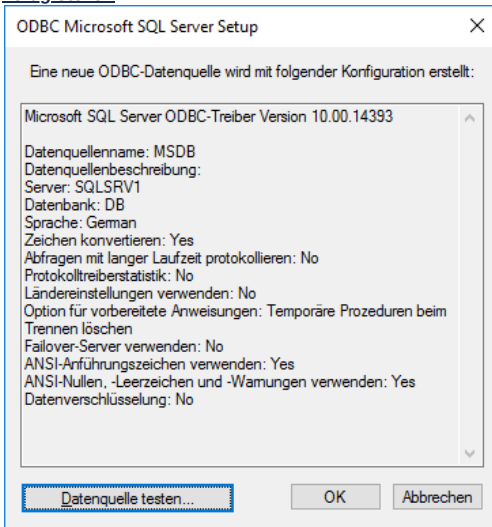
ANSI-Nullen, _Leerstellen und -Warnungen verwenden.

Failover-SQL Server verwenden, wenn der primäre SQL Server nicht verfügbar ist.

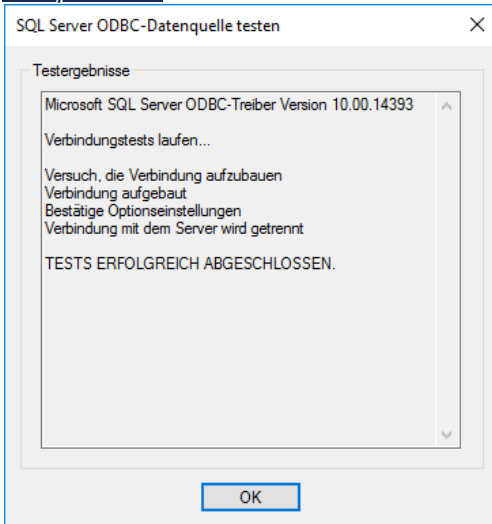
Weiter



Fertig stellen



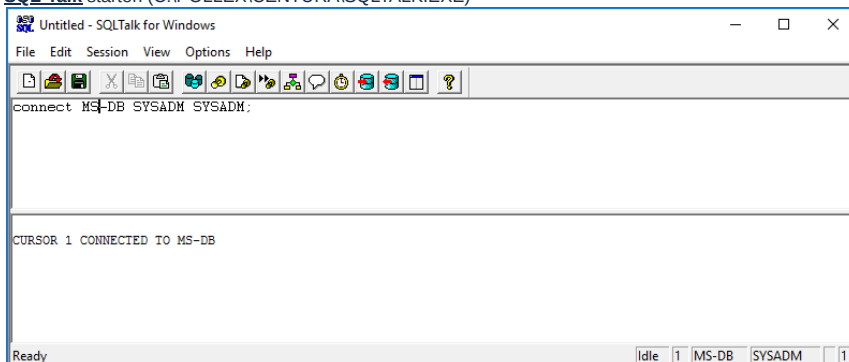
Datenquelle testen



OK
OK

Datenbank einrichten

SQL-Talk starten (C:\POLLEX\CENTURA\SQLTALK.EXE)



Achtung: Benutzer (SYSADM) und Kennwort (SYSADM) in Großbuchstaben eingeben!

File / Open (Wechsel in das POLLEX-LC Installationsverzeichnis) LC_MSS.SQL und mit **F5** starten.

Führen Sie auch noch die Datei VIEW_MSS.SQL mit SQLTALK aus DBUPDATE mit Kontrolllauf starten.

Clientinstallation

Folgende Schritte sind am Client PC notwendig:

- Laufwerksverbindung zum POLLEX Anwendungsverzeichnis (z.B.: L:\ verbunden mit \\Server\Pollex)
- Erstellung einer POLLEX-LC Verknüpfung (z.B.: L:\LC32\Lc.exe)
- Erweitern des Systemsuchpfades mit dem Centura Ordner (z.B.: L:\Centura)
- Erstellen der ODBC Verbindung (ev. ist ein Update des MS DAC (Microsoft Data Access Components) notwendig). Bei 64 Bit Betriebssystemen ist der Start des 32 Bit ODBC Administrators notwendig: Start / Ausführen: C:\Windows\SysWOW64\odbcad32.exe

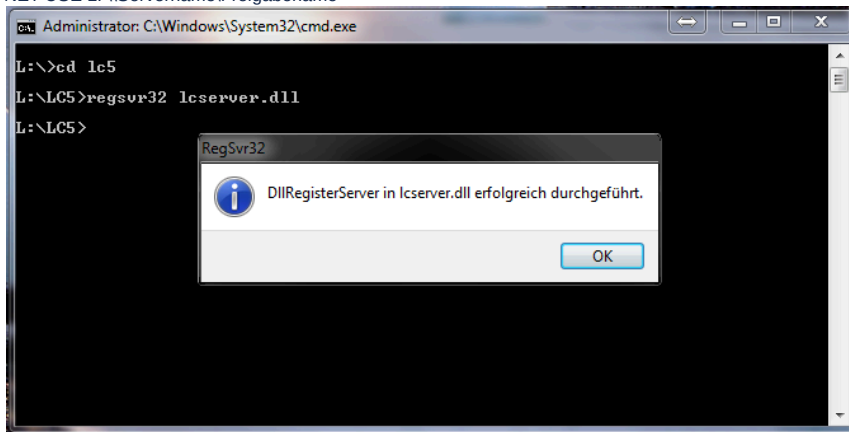
Windows 7/8/10 Clients

Fehlermeldung LCServer.dll kann nicht registriert werden

Starten Sie CMD als Administrator und geben Sie folgenden Befehl im Ordner von POLLEX-LC (hier L:\lc5) ein:
REGSVR32 LCSEVER.DLL

Falls L: nicht verbunden ist, bitte vorher eingeben:

NET USE L: \\Servername\Freigabename



OK

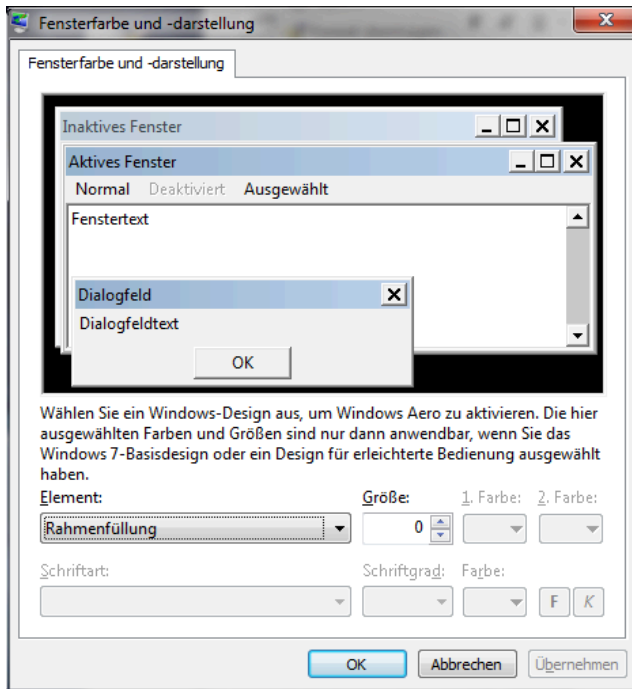
PDF Druckertreiber

Der Amyuni PDF Druckertreiber 5.5. ist im PDF Unterverzeichnis von LC Classic vorhanden. Nach Ausführen von \PDF 5.5\PDF.BAT erhalten Sie einen neuen Druckertreiber unter Drucker: PDF logicalCIRCLE Printer 5

Rahmenfüllung auf 0

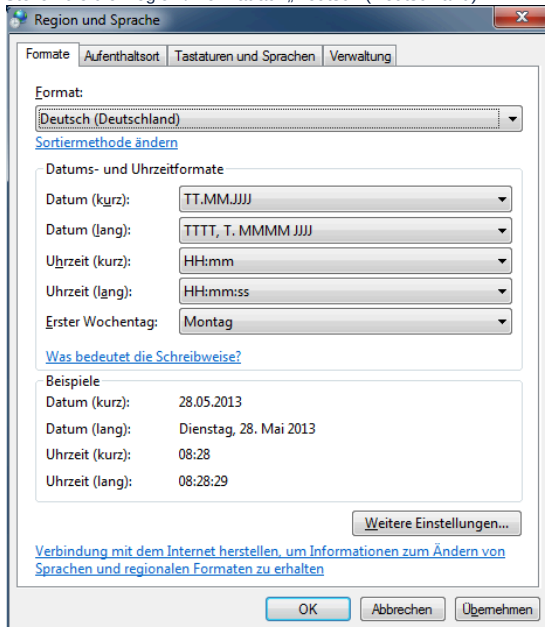
Um Rollbalken von POLLEX-LC Classic abzustellen:

Am Desktop / rechte Maus / Fensterfarbe / Erweiterte Darstellungseinstellungen das Element „Rahmenfüllung“ auf 0 stellen.



Windows 8/10 Clients

Zusätzlich zu den Punkten von Windows 7 Clients auch die Region ändern. Stellen die die Region / Format auf „Deutsch (Deutschland)“.



SQL Server und Firewall

Siehe <http://msdn.microsoft.com/de-de/library/ms175043.aspx>

SQL Management Studio 17 hängt beim Restore (Auswahl Datei)

Wenn bei Tasks / Wiederherstellen / Datenbank beim Auswahl einer Datei das Management Studio keine Rückmeldung bringt (Absturz), bitte den Import aus einem anderen Menü starten: Rechte Maus auf Datenbanken / Datenbank wiederherstellen.

Sicherung einrichten

R:\InstallMS SQL Server Express Backup. Die beiden Dateien an die Datenbank und den Server anpassen und per Aufgabenplanung automatisieren.